

Resultados del Relevamiento de Expectativas de Mercado (REM)

Julio de 2023



BANCO CENTRAL
DE LA REPÚBLICA ARGENTINA

El **Relevamiento de Expectativas de Mercado (REM)** consiste en un seguimiento sistemático de los principales pronósticos macroeconómicos de corto y mediano plazo que habitualmente realizan personas especializadas, locales y extranjeras, sobre la evolución de variables seleccionadas de la economía argentina que recopila el Banco Central de la República Argentina (BCRA). Cabe recalcar que **los pronósticos vertidos en este informe no constituyen proyecciones propias del BCRA.**

Se relevan las expectativas sobre los precios minoristas, la tasa de interés, el tipo de cambio nominal, las exportaciones e importaciones, el resultado primario del sector público nacional no financiero, la desocupación y la actividad económica.

Los resultados mensuales y el listado de quienes se encuentran habilitados para participar en el relevamiento se publican en el sitio de Internet del BCRA. En caso de existir consultas diríjelas a rem@bcra.gob.ar.

Sobre el uso del lenguaje inclusivo en esta publicación

El uso de un lenguaje que no discrimine y que permita visibilizar todas las identidades de género es un compromiso institucional del Banco Central de la República Argentina. En esta publicación se reconoce la influencia del lenguaje sobre las ideas, los sentimientos, los modos de pensar y los esquemas de valoración.

En este documento se ha procurado evitar el lenguaje sexista y binario. Sin embargo, a fin de facilitar la lectura no se incluyen recursos como "@" o "X".

Relevamiento de Expectativas de Mercado

Julio 2023

En el presente informe, publicado el día 15 de agosto de 2023, se difunden los resultados del relevamiento realizado entre los días 27 y 31 de julio de 2023. Se contemplaron pronósticos de 37 participantes, entre quienes se cuentan 24 consultoras y centros de investigación locales e internacionales y 13 entidades financieras de Argentina.

Cabe destacar que quienes participaron de la encuesta del REM a fines de julio, brindaron sus pronósticos en forma previa a que, el 14 de agosto pasado, el BCRA readecuara el nivel de las tasas de interés de los instrumentos de regulación monetaria, en línea con la recalibración del nivel del tipo de cambio oficial.

Para julio de 2023 la mediana de las estimaciones de quienes participaron en la encuesta del REM sugería una inflación de 7,0% mensual, en tanto el dato observado en dicho mes resultó ser de 6,3% (0,7 puntos porcentuales —p.p.— inferior al pronosticado por el REM). En el séptimo relevamiento del año, las y los analistas estimaron una inflación mensual de 7,9% para ago-23 y una inflación para todo el año de 140,7% i.a. (1,7 p.p. menos que la encuesta previa). Quienes mejor pronosticaron esa variable en el pasado (TOP-10) esperaban una inflación del 7,1% para jul-23, y de 140,9% i.a. para 2023. Respecto del IPC Núcleo, las y los participantes del REM ubicaron sus previsiones para 2023 en 142,2% i.a.

En el relevamiento de fines de julio, las y los analistas del REM proyectaban un nivel del Producto Interno Bruto (PIB) real para 2023 2,8% inferior al de 2022, mejorando la perspectiva en 0,2 p.p. respecto del relevamiento previo. En tanto, quienes mejor pronosticaron en el pasado esta variable proyectaban, en promedio, una reducción de 2,4% en el año. Para 2024, el conjunto de las y los participantes del REM estimaban una nueva contracción promedio de 0,8% i.a.

Quienes participan del REM estimaban que en el segundo trimestre de 2023 se habría registrado un nivel de desempleo de 7,2% de la Población Económicamente Activa (PEA). Para las y los integrantes del TOP-10, la tasa de desempleo se habría ubicado en 7,0% en igual período. El conjunto de participantes preveía una suba de la tasa de desempleo a 7,3% en el último trimestre de 2023 y a 7,7% en el último trimestre de 2024.

Para agosto de 2023, quienes participan del REM pronosticaron una tasa BADLAR de bancos privados de 92,5%, similar a la tasa de interés promedio registrada durante el mes de julio de 2023 (92,6%), equivalente a una tasa mensual de 7,7%. Las y los participantes del REM esperaban una suba de la tasa de interés en dic-23 hasta 97,0%, descendiendo luego hasta 84,6% para los próximos 12 meses (jul-24). Quienes mejor pronosticaron esta variable en el corto plazo preveían, en promedio, que la misma se eleve a 92,9% en el mes de ago-23.

Las y los analistas del REM pronosticaron el tipo de cambio nominal en \$286,1 por dólar para el promedio de agosto de 2023 (una variación mensual esperada de 7,4%) y un aumento promedio

mensual en torno a 7,5% hasta noviembre de 2023. Entre dic-23 y ene-24, pronostican un mayor ritmo de depreciación, proyectando una cotización del dólar mayorista de \$499,1 en ene-24. Quienes pronosticaron con mayor precisión esta variable en el pasado proyectaron que el tipo de cambio nominal promedio para ago-23 se ubique en \$286,3/US\$.

En cuanto al valor de las exportaciones (FOB), quienes participan del REM estiman un monto, para 2023, de US\$69.366 millones, superior al pronóstico de los integrantes del TOP-10 que proyectaron el valor de exportaciones en US\$67.691 millones. En cuanto a las importaciones (CIF) del año 2023, las proyecciones para el conjunto de participantes del REM se ubicaron en US\$71.657 millones, mientras que las y los integrantes del TOP-10 las estimaron en US\$72.588 millones. Así, los y las participantes del REM contemplan, para el año 2023, una caída de 21,6% en el valor de las exportaciones y de 12,1% para las importaciones.

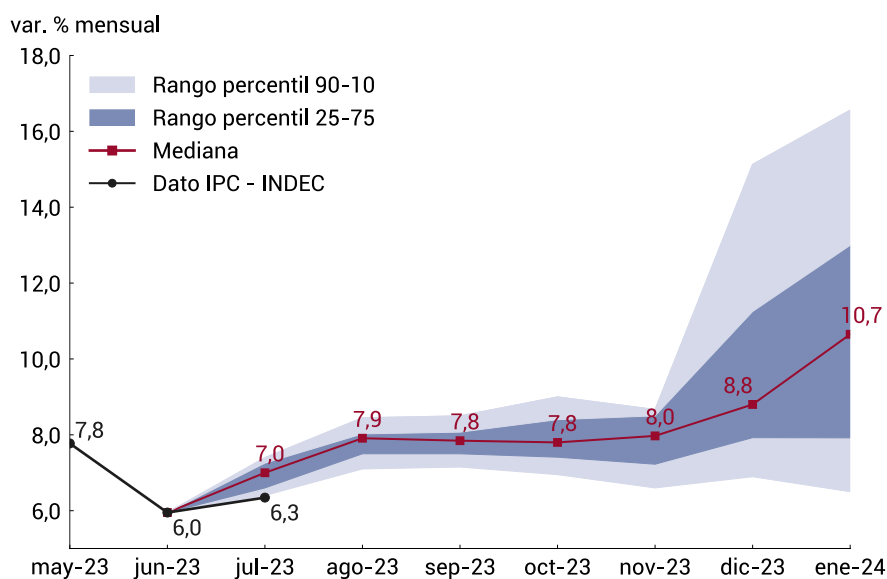
Finalmente, la proyección del déficit fiscal primario del Sector Público Nacional no Financiero (SPNF) que realizan las y los participantes del REM se ubicó en \$ 4.144 miles de millones para 2023 y en \$ 3.050 miles de millones para 2024. El promedio de las y los 10 pronosticadores más precisos durante el año pasado para esta variable espera un déficit de \$ 3.790 miles de millones para 2023.

1. Precios minoristas

El Índice de Precios al Consumidor (IPC) mide la variación mensual del nivel general de los precios minoristas de un conjunto de bienes y servicios que representan el consumo de los hogares en un período específico. En el REM los índices relevados son dos, el nivel general del IPC y el IPC núcleo, tal como los confecciona el INDEC. Se solicitan proyecciones para el mes corriente y seis meses subsiguientes. También se solicitan las proyecciones de su evolución para los próximos 12 y 24 meses y las previsiones de 3 períodos anuales.

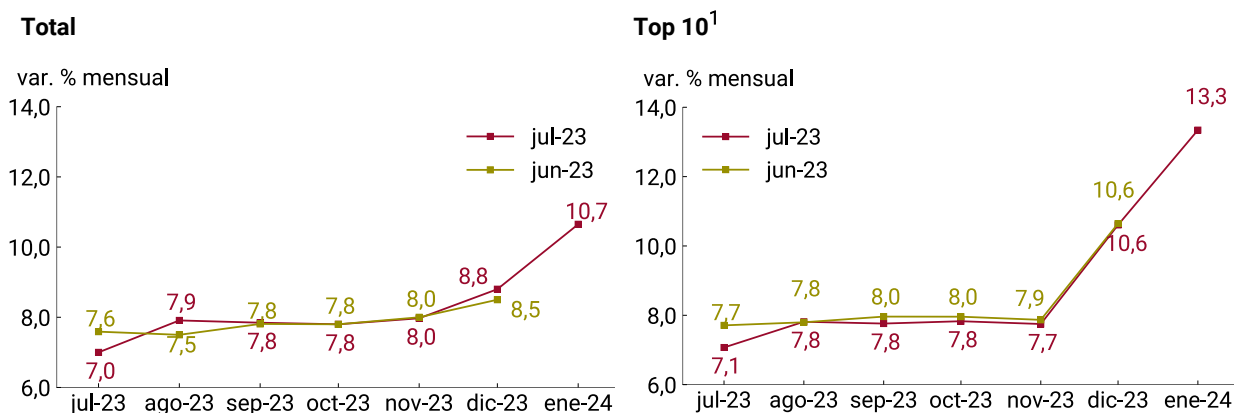
1.1 Índice de Precios al Consumidor (IPC) – Nivel General

Gráfico 1.1 | Expectativas de inflación mensual – IPC Nivel General



Fuente: REM-BCRA (jul-23).

Gráfico 1.2 Comparación con REM anterior de expectativas de inflación mensual – IPC Nivel General



Nota: los datos corresponden a la mediana (Total) o al promedio (Top 10) de cada relevamiento.

Fuente: REM-BCRA (jul-23).

Cuadro 1.1 | Expectativas de inflación mensual – IPC Nivel General

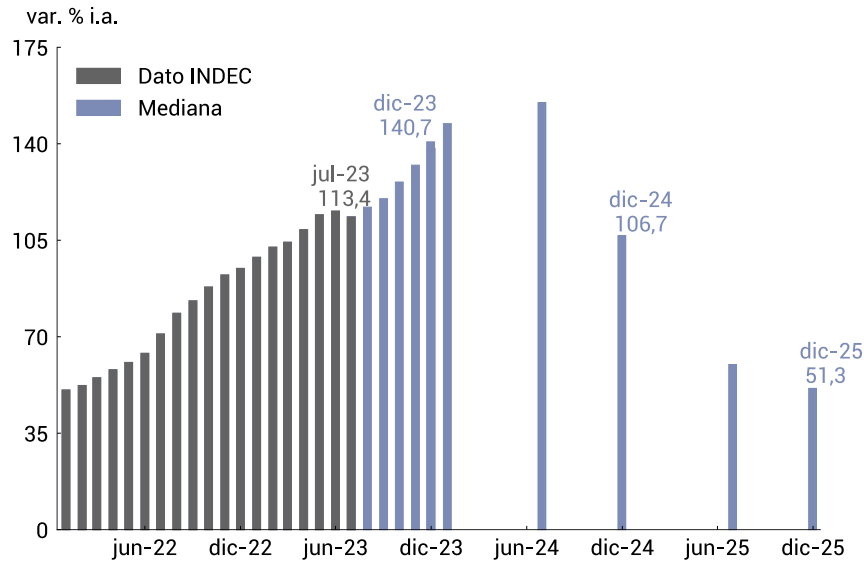
Período	Referencia	Mediana (REM jul-23)	Dif. con REM anterior*	Promedio TOP 10 (REM jul-23)	Dif. con REM anterior*
Jul-23	var. % mensual	7,0	-0,6	7,1	-0,6
Ago-23	var. % mensual	7,9	+0,4	7,8	+0,0
Sep-23	var. % mensual	7,8	+0,0	7,8	-0,2
Oct-23	var. % mensual	7,8	0,0	7,8	-0,1
Nov-23	var. % mensual	8,0	0,0	7,7	-0,1
Dic-23	var. % mensual	8,8	+0,3	10,6	0,0
Ene-24	var. % mensual	10,7	-	13,3	-
Próx. 12 meses	var. % i.a.	154,9	-6,5	140,9	-5,6
2023	var. % i.a.; dic-23	140,7	-1,7	159,1	-12,2

*Comparación en relación al relevamiento previo, pudiendo no coincidir exactamente por efecto de redondeo.

Fuente: REM-BCRA (jul-23).

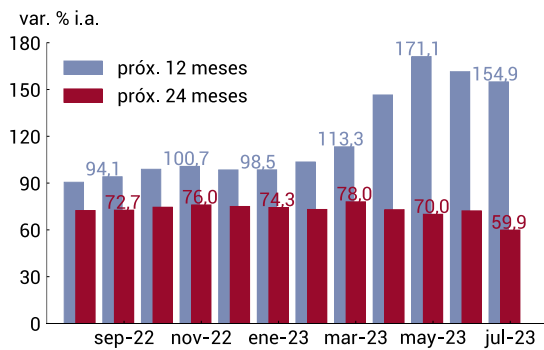
¹ De acuerdo con la Metodología de cálculo de los rankings del REM publicada en el [sitio web](#) del BCRA.

Gráfico 1.3 | Expectativas de inflación interanual – IPC Nivel General

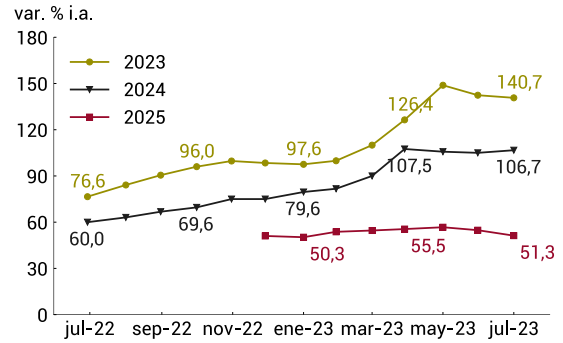


Fuente: : REM-BCRA (jul-23).

Gráfico 1.4 Evolución de expectativas de inflación interanual – IPC Nivel General
Próximos 12 y 24 meses **Años 2023 a 2025**



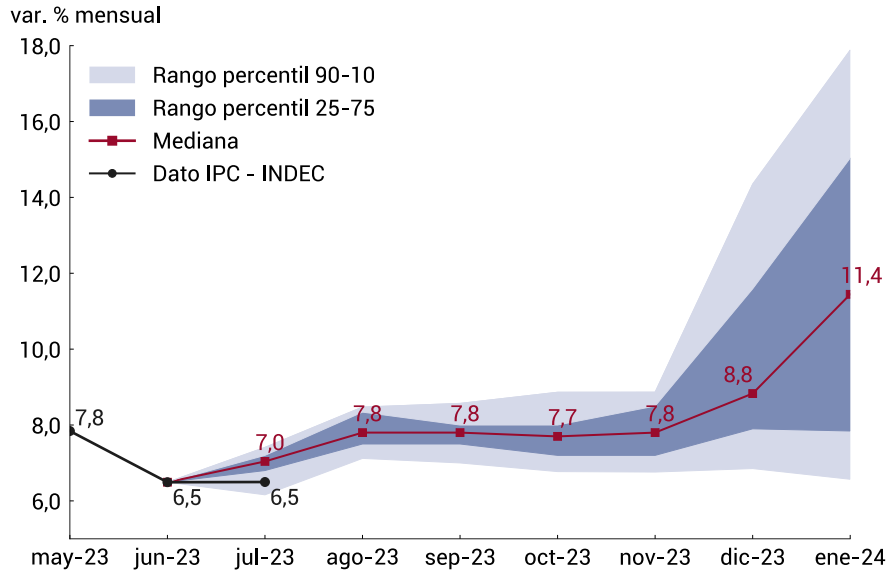
Fuente: REM-BCRA (jul-23).



1.2 Índice de Precios al Consumidor (IPC) – Núcleo

El IPC núcleo que difunde el INDEC permite monitorear la evolución de los precios sin tener en cuenta la volatilidad de aquellos bienes y servicios que exhiben un comportamiento estacional (estacionales) o cuyos precios están sujetos a regulación estatal o tienen un alto componente impositivo (regulados).

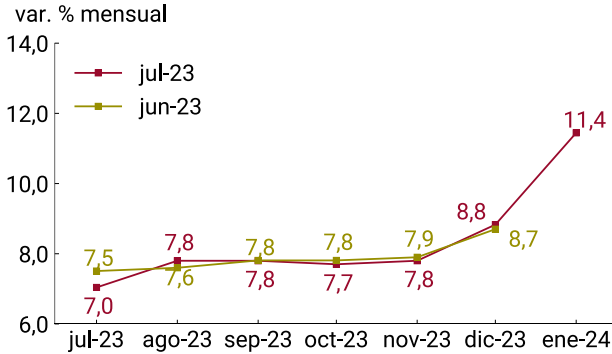
Gráfico 1.5 | Expectativas de inflación mensual – IPC Núcleo



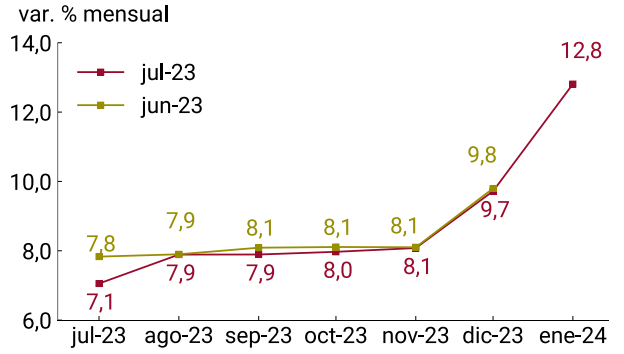
Fuente: : REM-BCRA (jul-23).

Gráfico 1.6 Comparación con REM anterior de expectativas de inflación mensual – IPC Núcleo

Total



Top 10



Nota: los datos corresponden a la mediana (Total) o al promedio (Top 10) de cada relevamiento

Fuente: REM-BCRA (jul-23).

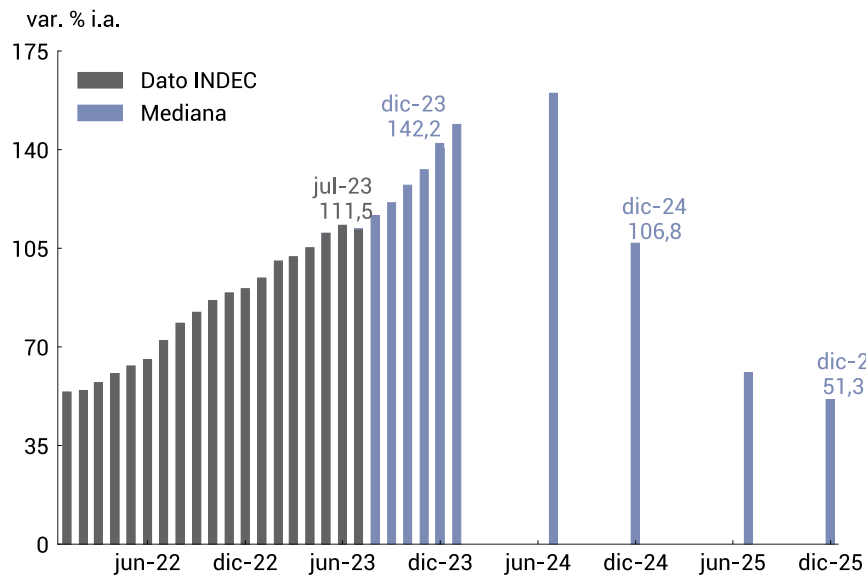
Cuadro 1.2 | Expectativas de inflación mensual – IPC Núcleo

Período	Referencia	Mediana (REM jul-23)	Dif. con REM anterior*	Promedio TOP 10 (REM jul-23)	Dif. con REM anterior*
jul-23	var. % mensual	7,0	-0,5	7,4	-0,4
ago-23	var. % mensual	7,8	+0,2	7,9	0,0
sep-23	var. % mensual	7,8	0,0	7,9	-0,2
oct-23	var. % mensual	7,7	-0,1	8,0	-0,1
nov-23	var. % mensual	7,8	-0,1	8,1	0,0
dic-23	var. % mensual	8,8	+0,1	9,7	-0,1
ene-24	var. % mensual	11,4	-	12,8	-
Próx. 12 meses	var. % i.a.	142,2	+1,2	156,8	-10,8
2023	var. % i.a.; dic-23	160,0	-2,7	141,6	-5,1

*Comparación en relación al relevamiento previo, pudiendo no coincidir exactamente por efecto de redondeo.

Fuente: REM-BCRA (jul-23).

Gráfico 1.7 | Expectativas de inflación interanual – IPC Núcleo

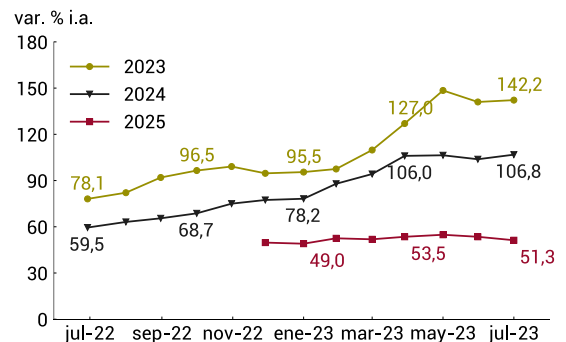
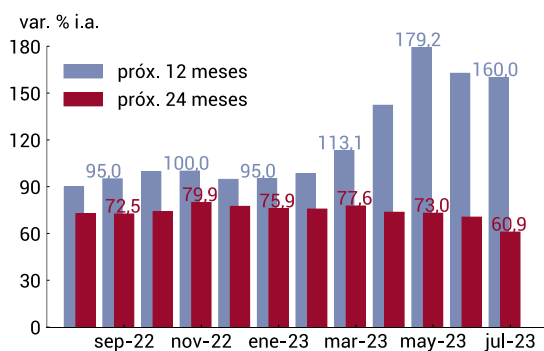


Fuente: REM-BCRA (jul-23).

Gráfico 1.8 Evolución de expectativas de inflación interanual – IPC Núcleo

Próximos 12 y 24 meses

Años 2023 a 2025



Fuente: REM-BCRA (jul-23).

2. Tasa de interés

La tasa de interés BADLAR se define como la tasa promedio ponderado por monto, correspondiente a depósitos a plazo fijo de 30 a 35 días de plazo de más de un millón de pesos. La tasa relevada por el REM es la tasa BADLAR promedio mensual (días hábiles), en pesos, en bancos privados. Se relevan estimaciones de 6 períodos mensuales, la evolución para los próximos 12 meses y 2 períodos anuales.

Gráfico 2.1 | Expectativas de tasa de interés BADLAR

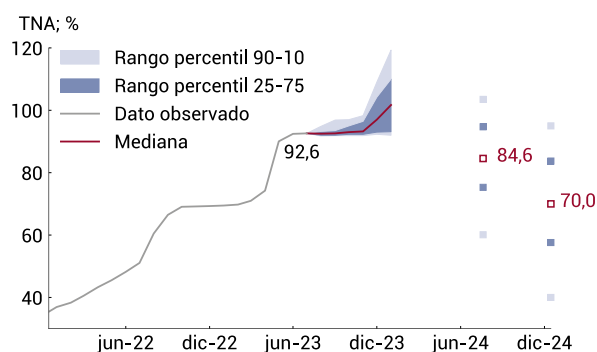
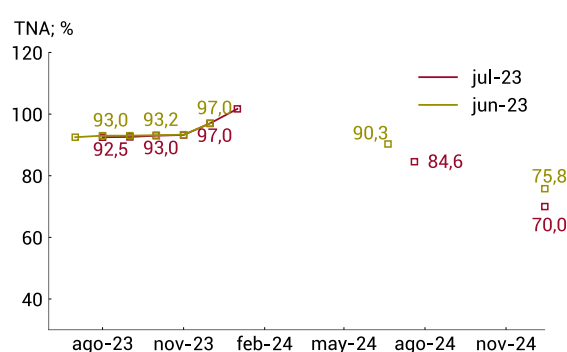


Gráfico 2.2 | Comparación con REM anterior



Fuente: REM-BCRA (jul-23).

Cuadro 2.1 | Expectativas de tasa de interés BADLAR

Período	Referencia	Mediana (REM jul-23)	Dif. con REM anterior*	Promedio TOP 10 (REM jul-23)	Dif. con REM anterior*
ago-23	TNA; %	92,50	-0,5	92,85	+0,13
sep-23	TNA; %	92,60	-0,4	92,64	-0,24
oct-23	TNA; %	93,00	-0,2	92,72	-0,66
nov-23	TNA; %	93,23	-0,1	93,77	-0,63
dic-23	TNA; %	97,00	+0,0	102,59	-5,51
ene-24	TNA; %	101,70	-	111,79	-
Próx. 12 meses	TNA; %	84,55	-5,8	76,90	-6,31
2023	TNA; %; dic-23	97,00	+0,0	102,59	-5,51

*Comparación en relación al relevamiento previo, pudiendo no coincidir exactamente por efecto de redondeo.

Fuente: REM-BCRA (jul-23).

3. Tipo de cambio nominal

El BCRA publica diariamente el Tipo de Cambio de Referencia - Comunicación "A" 3500 (Mayorista) en pesos por dólar (\$/US\$). La variable relevada es la cotización del tipo de cambio nominal promedio (simple) mensual de días hábiles (TCNPM), en \$/US\$, que surge de esa misma información. Se relevan estimaciones de 6 períodos mensuales, la evolución para los próximos 12 meses y 2 períodos anuales.

Gráfico 3.1 | Expectativas de tipo de cambio

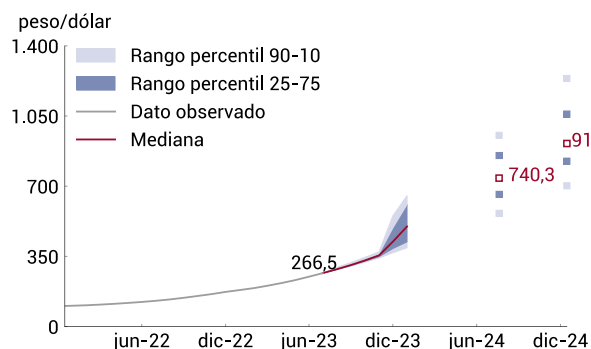
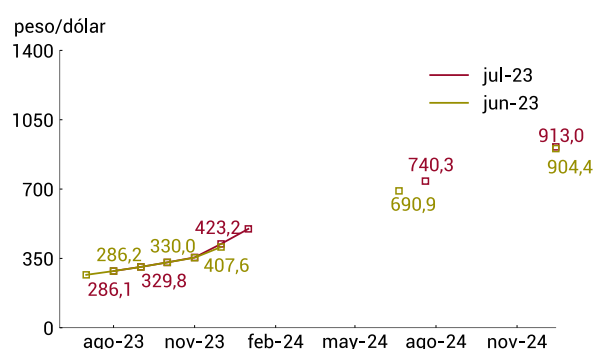


Gráfico 3.2 | Comparación con REM anterior



Fuente: REM-BCRA (jul-23).

Cuadro 3.1 | Expectativas de tipo de cambio nominal

Período	Referencia	Mediana (REM jul-23)	Dif. con REM anterior*	Promedio TOP 10 (REM jul-23)	Dif. con REM anterior*
ago-23	\$/US\$	286,14	0,0	286,33	-1,09
sep-23	\$/US\$	307,20	+0,3	307,47	-1,38
oct-23	\$/US\$	329,82	-0,2	330,01	-2,01
nov-23	\$/US\$	355,00	+1,5	354,94	+0,48
dic-23	\$/US\$	423,22	+15,7	443,16	+1,21
ene-24	\$/US\$	499,10	-	519,82	-
Próx. 12 meses	\$/US\$	740,28	+49,4	784,38	+40,09
2023	\$/US\$; dic-23	423,22	+15,7	443,16	+1,21

*Comparación en relación al relevamiento previo, pudiendo no coincidir exactamente por efecto de redondeo.

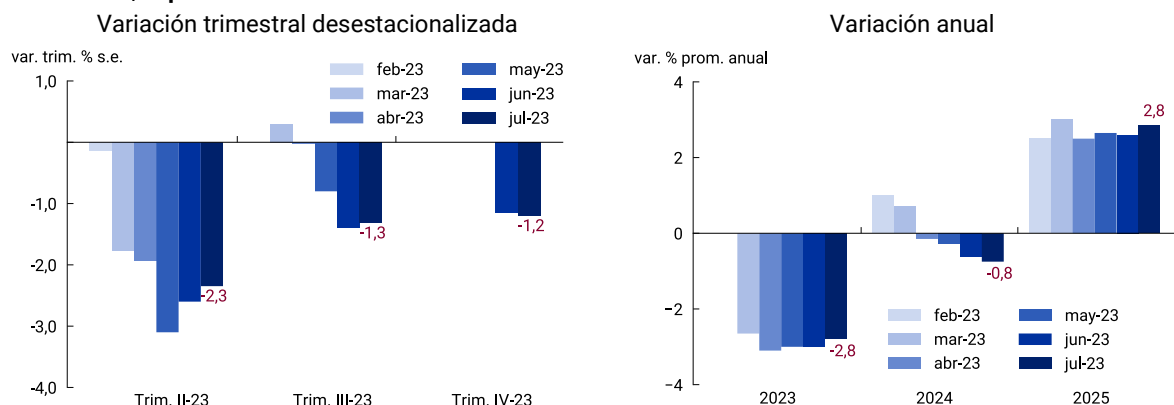
Fuente: REM-BCRA (jul-23).

4. Actividad

El Producto Interno Bruto (PIB) mide el valor de los bienes y servicios finales producidos durante un año. El INDEC lo publica con periodicidad trimestral. A partir de su valuación en moneda constante se puede medir el crecimiento real de la economía.

La variable relevada en el REM es la variación porcentual trimestral desestacionalizada (s.e.) del PIB, a precios de mercado en moneda constante, de 3 trimestres: el corriente, el anterior y el próximo. Además, se solicitan las variaciones promedio anuales de la misma variable para el año corriente y dos años posteriores.

Gráfico 4.1 | Expectativas de crecimiento del PIB



Fuente: REM-BCRA (jul-23).

Cuadro 4.1 | Expectativas de PIB a precios constantes

Período	Referencia	Mediana (REM jul-23)	Dif. con REM anterior*	Promedio TOP 10 (REM jul-23)	Dif. con REM anterior*
Trim. II-23	var. % trim. s.e.	-2,3	+0,3	-2,4	+0,1
Trim. III-23	var. % trim. s.e.	-1,3	+0,1	-0,3	+0,1
Trim. IV-23	var. % trim. s.e.	-1,2	-0,1	-1,3	+0,2
2023	var. % prom. anual	-2,8	+0,2	-2,4	-0,1

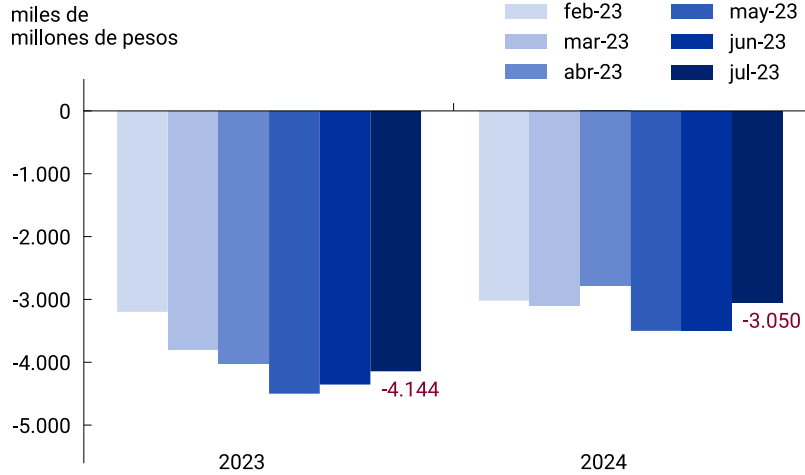
*Comparación en relación al relevamiento previo, pudiendo no coincidir exactamente por efecto de redondeo.

Fuente: REM-BCRA (jul-23).

5. Resultado Primario del Sector Público Nacional no Financiero (SPNF)

La Secretaría de Hacienda de la Nación publica mensualmente el Resultado Primario del SPNF en base caja. En el REM se releva el pronóstico anual de resultado primario del SPNF, que mide la diferencia entre los ingresos y los gastos primarios (gastos totales excluidos los pagos de intereses de la deuda pública), en base caja, medido en miles de millones de pesos corrientes.

Gráfico 5.1 | Expectativas de Resultado Primario del SPNF



Fuente: REM-BCRA (jul-23).

Cuadro 5.1 | Expectativas de resultado primario del SPNF

Período	Referencia	Mediana (REM jul-23)	Dif. con REM anterior*	Promedio TOP 10 (REM jul-23)	Dif. con REM anterior*
2023	miles de millones \$	-4.144	+211	-3.790	+314

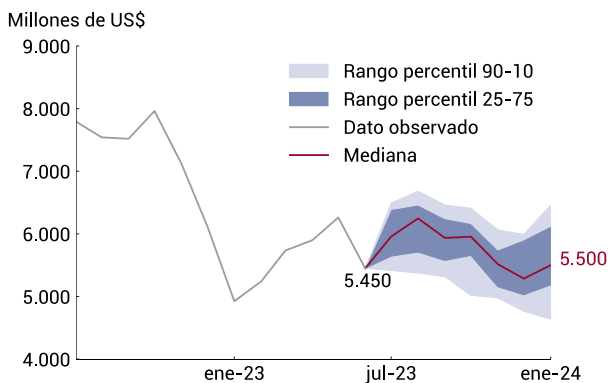
*Comparación en relación al relevamiento previo, pudiendo no coincidir exactamente por efecto de redondeo.

Fuente: REM-BCRA (jul-23).

6. Exportaciones

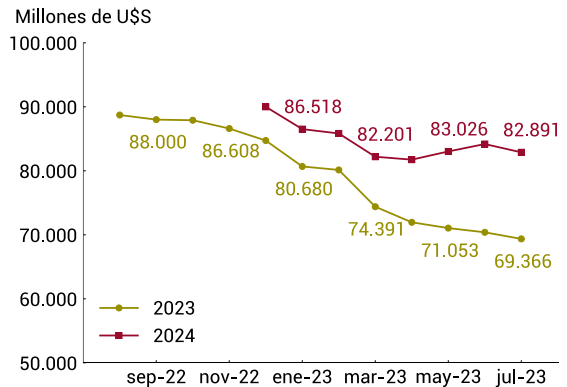
Valor mensual de las ventas externas de bienes en millones de dólares corrientes *Free on Board* (FOB), es decir sin incluir costos de seguro y flete. En el REM se relevan estimaciones de 7 períodos mensuales de exportaciones de bienes o mercancías y de 2 períodos anuales (correspondientes a la suma anual de exportaciones de bienes, medida en millones de dólares corrientes).

Gráfico 6.1 | Expectativas de Exportaciones mensuales



Fuente: REM-BCRA (jul-23).

Gráfico 6.2 | Evolución de las expectativas de las Exportaciones anuales



Cuadro 6.1 | Expectativas de Exportaciones (FOB)

Período	Referencia	Mediana (REM jul-23)	Dif. con REM anterior*	Promedio TOP 10 (REM jul-23)	Dif. con REM anterior*
jul-23	millones US\$	5.958	-273	6.031	-485
ago-23	millones US\$	6.247	+94	5.930	-192
sep-23	millones US\$	5.935	-95	5.931	-387
oct-23	millones US\$	5.955	-178	5.745	-395
nov-23	millones US\$	5.516	-139	5.674	-454
dic-23	millones US\$	5.286	-43	5.559	-401
ene-24	millones US\$	5.500	-	5.459	-
2023	millones US\$	69.366	-1.028	68.267	-2.177

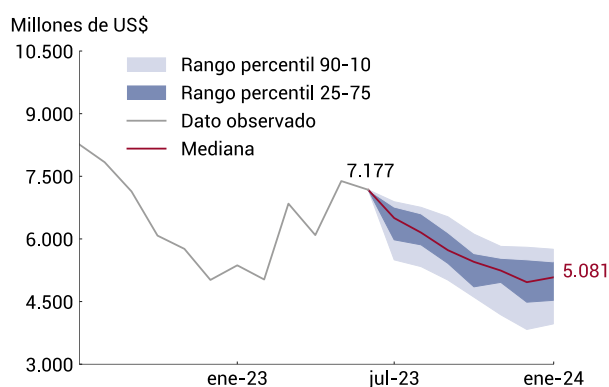
*Comparación en relación al relevamiento previo, pudiendo no coincidir exactamente por efecto de redondeo.

Fuente: REM-BCRA (jul-23).

7. Importaciones

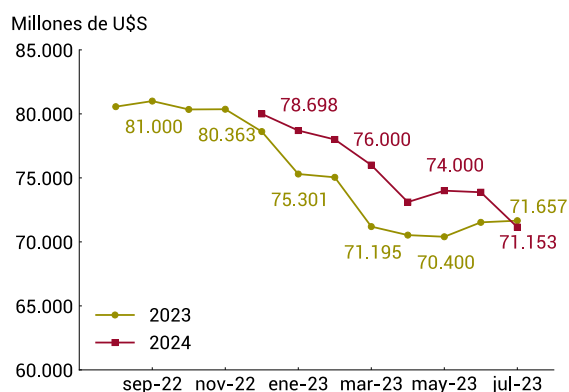
Valor mensual de las compras externas de bienes en millones de dólares corrientes *Cost, Insurance and Freight (CIF)*, es decir incluidos costos de seguro y flete. En el REM se relevan estimaciones de 7 períodos mensuales de importaciones de bienes o mercancías y de 2 períodos anuales (correspondientes a la suma anual de importaciones de bienes, medida en millones de dólares corrientes).

Gráfico 7.1 | Expectativas de Importaciones mensuales



Fuente: REM-BCRA (jul-23).

Gráfico 7.2 | Evolución de las expectativas de las Importaciones anuales



Cuadro 7.1 | Expectativas de Importaciones (CIF)

Período	Referencia	Mediana (REM jul-23)	Dif. con REM anterior*	Promedio TOP 10 (REM jul-23)	Dif. con REM anterior*
jul-23	millones US\$	6.500	-39	6.475	+166
ago-23	millones US\$	6.151	-74	6.383	+146
sep-23	millones US\$	5.730	-265	6.311	+47
oct-23	millones US\$	5.451	-62	6.045	+70
nov-23	millones US\$	5.242	-209	5.626	+85
dic-23	millones US\$	4.964	-278	5.378	+35
ene-24	millones US\$	5.081	-	5.025	-
2023	millones US\$	71.657	+130	71.903	+2.474

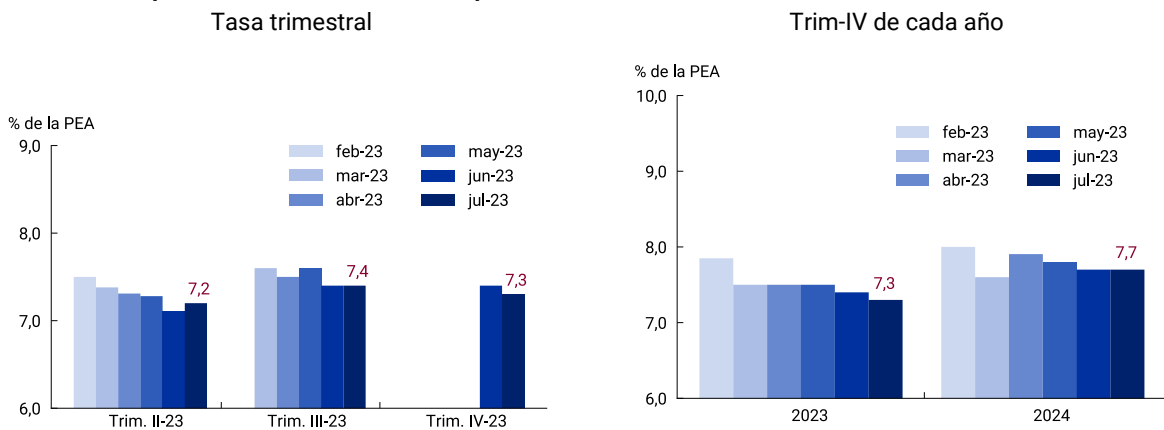
*Comparación en relación al relevamiento previo, pudiendo no coincidir exactamente por efecto de redondeo.

Fuente: REM-BCRA (jul-23).

8. Desocupación abierta

Valor trimestral de la Tasa de Desocupación abierta que mide el porcentaje de la población desocupada (personas que, no teniendo ocupación, están buscando activamente trabajo y están disponibles para trabajar) con respecto a la Población Económicamente Activa (PEA). En el REM se encuestan hasta 3 estimaciones trimestrales de la tasa de desocupación abierta y 2 períodos anuales (correspondientes al cuarto trimestre de cada uno de esos años).

Gráfico 8.1 | Expectativas de Tasa de Desocupación abierta



Fuente: REM-BCRA (jul-23).

Cuadro 8.1 | Expectativas de Tasa de Desocupación abierta

Período	Referencia	Mediana (REM jul-23)	Dif. con REM anterior*	Promedio TOP 10 (REM jul-23)	Dif. con REM anterior*
Trim. II-23	% de la PEA	7,2	+0,1	7,0	+0,0
Trim. III-23	% de la PEA	7,4	0,0	7,2	-0,1
Trim. IV-23	% de la PEA	7,3	-0,1	7,0	-
2023	% de la PEA; Trim. IV-23	7,3	-0,1	7,0	-0,3

*Comparación en relación al relevamiento previo, pudiendo no coincidir exactamente por efecto de redondeo.

Fuente: REM-BCRA (jul-23).

9. Errores de pronóstico del REM

El REM es una encuesta de los principales pronósticos macroeconómicos de corto y mediano plazo que habitualmente realizan personas especializadas, locales y extranjeras, sobre la evolución de variables seleccionadas de la economía argentina que recopila el Banco Central de la República Argentina (BCRA). Como tal, está sujeta a errores respecto de lo que termina siendo el dato observado.

En esta sección se muestra el error entre el último dato observado de cada variable con frecuencia mensual, trimestral o anual relevada, y el último dato consignado por la mediana del REM para cada variable².

Cuadro 9.1 | Error de pronóstico Precios minoristas (IPC nivel general; var. % mensual) – Jun-23 y Jul-23

Período	Fecha de relevamiento	Mediana REM (*)	Dato	Error de pronóstico (**)
jun-23	30/6/2023	7,3	6,0	1,35
jul-23	31/7/2023	7,0	6,3	0,66

(*) Mediana del último REM donde se relevó el periodo.

(**) Diferencia entre la mediana del REM y el dato observado (INDEC).

Fuente: REM-BCRA (jul-23).

Cuadro 9.2 | Error de pronóstico Precios minoristas (IPC núcleo; var. % mensual) – Jun-23 y Jul-23

Período	Fecha de relevamiento	Mediana REM (*)	Dato	Error de pronóstico (**)
jun-23	30/6/2023	7,2	6,5	0,73
jul-23	31/7/2023	7,0	6,5	0,54

(*) Mediana del último REM donde se relevó el periodo.

(**) Diferencia entre la mediana del REM y el dato observado (INDEC).

Fuente: REM-BCRA (jul-23).

² Los errores de pronóstico históricos del REM se publican con una actualización mensual en el sitio de [Internet del BCRA](https://www.bcra.gov.ar/).

Cuadro 9.3 | Error de pronóstico Tasa de interés (BADLAR; TNA %) – Jul-23

Período	Fecha de relevamiento	Mediana REM (*)	Dato	Error de pronóstico (**)
jul-23	30/6/2023	92,5	92,6	-0,10

(*) Mediana del último REM donde se relevó el periodo.

(**) Diferencia entre la mediana del REM y el dato observado (BCRA).

Fuente: REM-BCRA (jul-23).

Cuadro 9.4 | Error de pronóstico Tipo de cambio nominal (\$/US\$) – Jul-23

Período	Fecha de relevamiento	Mediana REM (*)	Dato	Error de pronóstico (**)
jul-23	30/6/2023	267,1	266,5	0,61

(*) Mediana del último REM donde se relevó el periodo.

(**) Diferencia entre la mediana del REM y el dato observado (BCRA).

Fuente: REM-BCRA (jul-23).

Cuadro 9.5 | Error de pronóstico Exportaciones (FOB; millones de US\$) – Jun-23

Período	Fecha de relevamiento	Mediana REM (*)	Dato	Error de pronóstico (**)
jun-23	30/6/2023	6.367,6	5.450,0	917,6

(*) Mediana del último REM donde se relevó el periodo.

(**) Diferencia entre la mediana del REM y el dato observado (INDEC).

Fuente: REM-BCRA (jul-23).

Cuadro 9.6 | Error de pronóstico Importaciones (CIF; millones de US\$) – Jun-23

Período	Fecha de relevamiento	Mediana REM (*)	Dato	Error de pronóstico (**)
jun-23	30/6/2023	6.599,5	7.177,3	-577,8

(*) Mediana del último REM donde se relevó el periodo.

(**) Diferencia entre la mediana del REM y el dato observado (INDEC).

Fuente: REM-BCRA (jul-23).

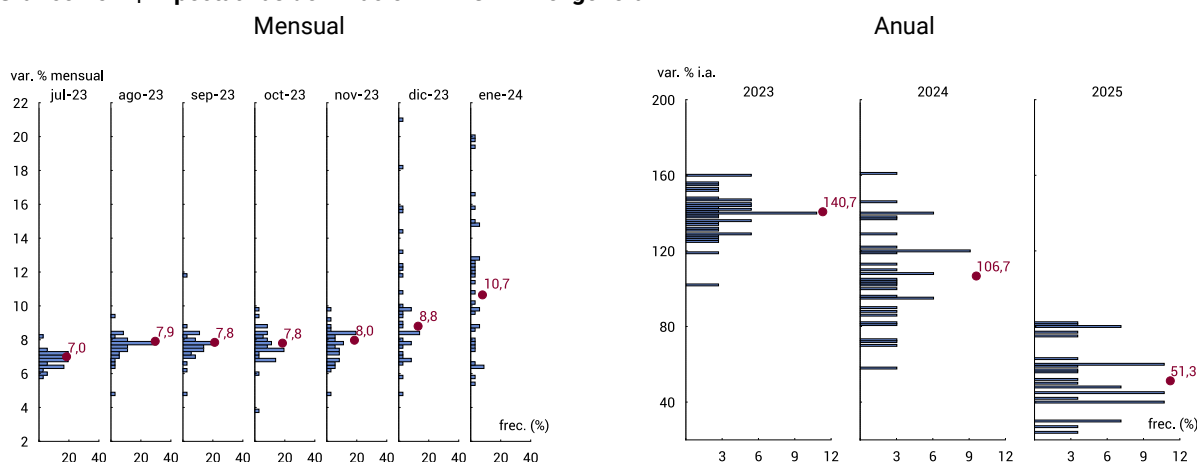
10. Anexo

Cuadro 10.1 | Expectativas de inflación – IPC– Nivel general

Período	Referencia	Mediana	Promedio	Desvío	Máximo	Mínimo	Percentil 90	Percentil 75	Percentil 25	Percentil 10	Cantidad de participantes
jul-23	var. % mensual	7,0	7,0	0,5	8,3	5,9	7,4	7,3	6,6	6,4	36
ago-23	var. % mensual	7,9	7,8	0,7	9,6	5,0	8,5	8,0	7,5	7,1	36
sep-23	var. % mensual	7,8	7,8	1,0	12,0	5,0	8,5	8,1	7,5	7,2	36
oct-23	var. % mensual	7,8	7,8	1,0	10,0	4,0	9,0	8,4	7,4	7,0	36
nov-23	var. % mensual	8,0	7,8	1,0	10,0	5,0	8,7	8,5	7,2	6,6	36
dic-23	var. % mensual	8,8	10,0	3,5	21,1	5,0	15,1	11,3	7,9	6,9	36
ene-24	var. % mensual	10,7	11,3	4,1	20,1	5,5	16,6	13,0	7,9	6,5	34
próx. 12 meses	var. % i.a.; jul-24	154,9	154,1	34,1	238,4	70,0	190,6	171,3	130,8	112,3	34
próx. 24 meses	var. % i.a.; jul-25	59,9	64,7	28,0	155,3	27,0	95,8	72,6	49,5	34,0	28
2023	var. % i.a.; dic-23	140,7	139,6	11,7	160,8	102,0	154,3	145,8	132,5	126,8	37
2024	var. % i.a.; dic-24	106,7	110,0	28,7	199,7	58,4	140,1	121,8	91,3	76,0	34
2025	var. % i.a.; dic-25	51,3	53,7	17,2	82,4	24,6	80,0	61,6	42,0	30,4	28

Fuente: REM-BCRA (jul-23).

Gráfico 10.1 | Expectativas de inflación – IPC– Nivel general



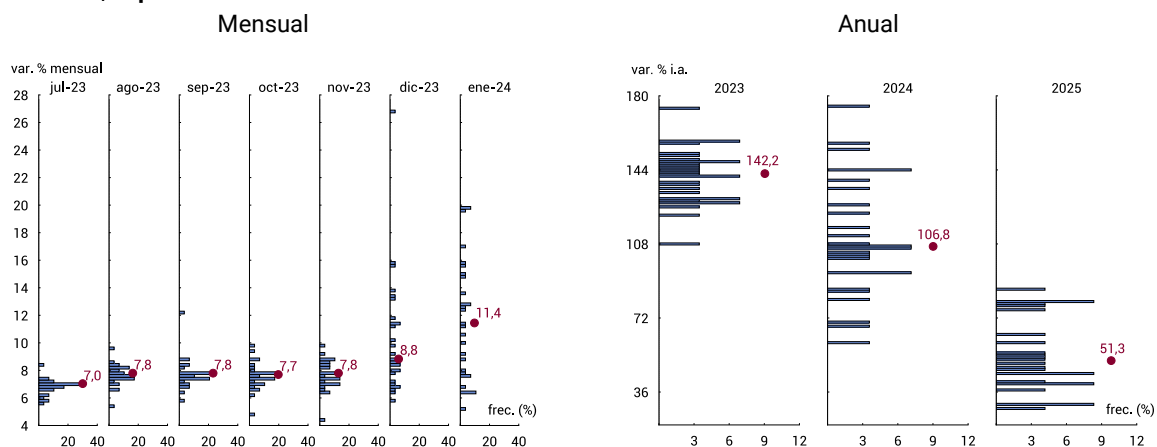
Fuente: REM-BCRA (jul-23).

Cuadro 10.2 | Expectativas de inflación – IPC– Núcleo

Período	Referencia	Mediana	Promedio	Desvío	Máximo	Mínimo	Percentil 90	Percentil 75	Percentil 25	Percentil 10	Cantidad de participantes
jul-23	var. % mensual	7,0	7,0	0,6	8,5	5,7	7,4	7,2	6,8	6,2	29
ago-23	var. % mensual	7,8	7,8	0,8	9,7	5,5	8,5	8,3	7,5	7,1	29
sep-23	var. % mensual	7,8	7,9	1,1	12,3	6,0	8,6	8,0	7,5	7,0	29
oct-23	var. % mensual	7,7	7,7	1,0	9,9	5,0	8,9	8,0	7,2	6,8	29
nov-23	var. % mensual	7,8	7,8	1,1	10,0	4,5	8,9	8,5	7,2	6,8	29
dic-23	var. % mensual	8,8	10,3	4,2	27,0	6,0	14,3	11,6	7,9	6,9	29
ene-24	var. % mensual	11,4	11,7	4,4	19,9	5,2	17,9	15,0	7,8	6,6	28
próx. 12 meses	var. % i.a.; jul-24	160,0	157,1	35,6	235,5	76,3	195,0	183,7	132,0	113,4	28
próx. 24 meses	var. % i.a.; jul-25	60,9	67,1	30,7	168,7	28,0	100,4	71,4	50,0	44,7	24
2023	var. % i.a.; dic-23	142,2	141,4	13,2	174,8	108,8	157,3	148,7	130,5	127,7	29
2024	var. % i.a.; dic-24	106,8	111,4	28,2	175,9	60,0	147,5	129,6	94,3	78,1	28
2025	var. % i.a.; dic-25	51,3	54,4	17,7	86,7	28,0	79,9	67,2	41,4	32,7	24

Fuente: REM-BCRA (jul-23).

Gráfico 10.2 | Expectativas de inflación – IPC– Núcleo



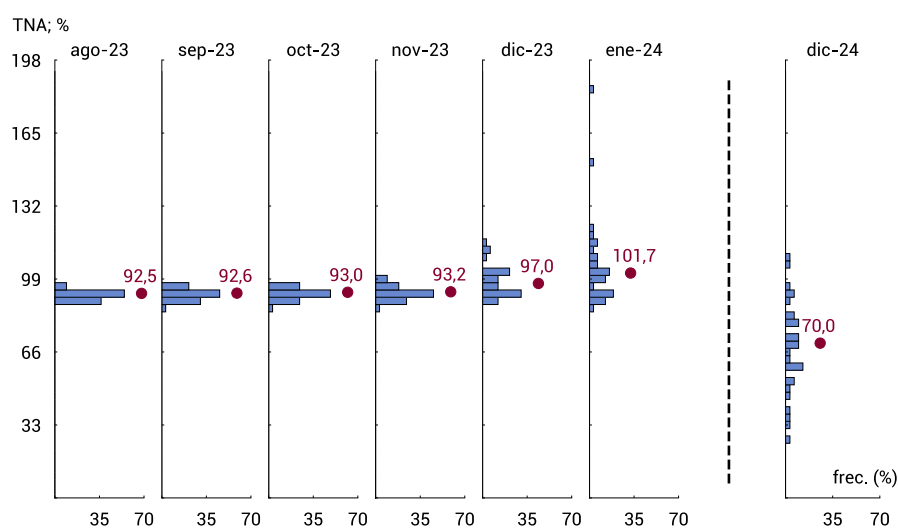
Fuente: REM-BCRA (jul-23).

Cuadro 10.3 | Expectativas de Tasa de interés (BADLAR)

Período	Referencia	Mediana	Promedio	Desvío	Máximo	Mínimo	Percentil 90	Percentil 75	Percentil 25	Percentil 10	Cantidad de participantes
ago-23	TNA; %	92,50	92,97	1,72	98,0	89,1	94,8	93,2	92,0	91,8	33
sep-23	TNA; %	92,60	93,36	2,12	98,0	88,4	96,9	93,5	92,0	91,9	33
oct-23	TNA; %	93,00	93,68	2,25	98,0	88,4	97,0	95,0	92,3	91,9	33
nov-23	TNA; %	93,23	94,31	3,02	102,0	88,4	98,3	96,5	92,3	91,9	33
dic-23	TNA; %	97,00	99,26	7,29	118,1	90,5	109,0	104,2	93,0	92,3	33
ene-24	TNA; %	101,70	106,02	19,41	185,0	88,5	119,3	110,0	93,1	92,0	32
próx. 12 meses	TNA; %; jul-24	84,55	82,85	18,49	110,0	29,0	103,5	94,7	75,3	60,1	31
2023	TNA; %; dic-23	97,00	99,26	7,29	118,1	90,5	109,0	104,2	93,0	92,3	33
2024	TNA; %; dic-24	70,00	69,89	20,72	112,1	29,0	95,0	83,7	57,6	40,0	31

Fuente: REM-BCRA (jul-23).

Gráfico 10.3 | Expectativas de Tasa de interés (BADLAR)



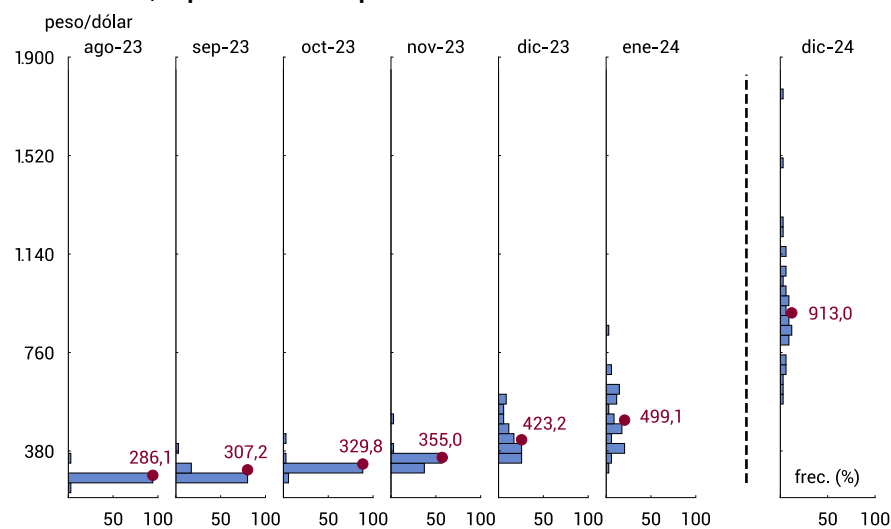
Fuente: REM-BCRA (jul-23).

Cuadro 10.4 | Expectativas de Tipo de cambio nominal

Periodo	Referencia	Mediana	Promedio	Desvío	Máximo	Mínimo	Percentil 90	Percentil 75	Percentil 25	Percentil 10	Cantidad de participantes
ago-23	\$/US\$	286,14	289,40	16,84	380,0	262,0	295,4	287,9	285,2	283,8	35
sep-23	\$/US\$	307,20	311,33	21,36	425,0	280,0	319,3	310,4	304,7	301,4	35
oct-23	\$/US\$	329,82	334,40	25,14	465,0	300,0	345,3	335,7	326,1	320,6	35
nov-23	\$/US\$	355,00	359,39	28,51	504,0	320,0	372,4	362,5	348,6	341,9	35
dic-23	\$/US\$	423,22	444,78	73,35	615,0	354,4	551,6	491,2	389,2	368,0	35
ene-24	\$/US\$	499,10	520,95	116,07	850,0	345,0	652,4	608,6	422,7	392,9	34
próx. 12 meses	\$/US\$; jul-24	740,28	787,57	216,99	1590,0	472,4	953,9	853,0	659,4	564,8	32
2023	\$/US\$; dic-23	423,22	444,78	73,35	615,0	354,4	551,6	491,2	389,2	368,0	35
2024	\$/US\$; dic-24	912,97	957,15	247,38	1770,0	580,4	1237,2	1060,0	825,0	701,9	33

Fuente: REM-BCRA (jul-23).

Gráfico 10.4 | Expectativas de Tipo de cambio nominal



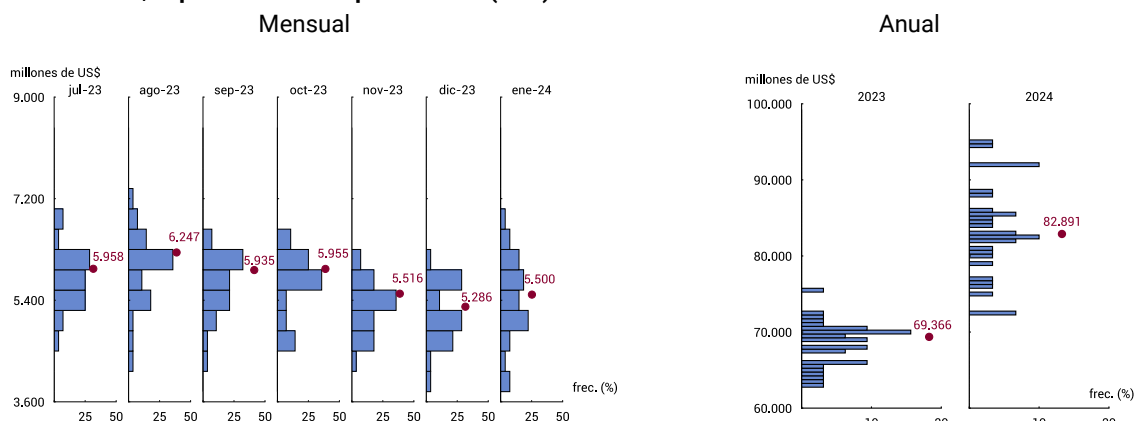
Fuente: REM-BCRA (jul-23).

Cuadro 10.5 | Expectativas de Exportaciones (FOB)

Periodo	Referencia	Mediana	Promedio	Desvío	Máximo	Mínimo	Percentil 90	Percentil 75	Percentil 25	Percentil 10	Cantidad de participantes
jul-23	millones de US\$	5.958	5.981	507	7.025	5.000	6.490	6.391	5.645	5.415	28
ago-23	millones de US\$	6.247	6.114	637	7.286	4.500	6.682	6.460	5.709	5.374	28
sep-23	millones de US\$	5.935	5.889	507	6.694	4.500	6.461	6.242	5.576	5.316	28
oct-23	millones de US\$	5.955	5.877	485	6.616	4.882	6.409	6.166	5.657	5.018	28
nov-23	millones de US\$	5.516	5.501	443	6.410	4.662	6.064	5.743	5.157	4.977	28
dic-23	millones de US\$	5.286	5.363	552	6.425	3.977	5.991	5.904	5.028	4.764	28
ene-24	millones de US\$	5.500	5.611	743	7.138	4.186	6.462	6.122	5.186	4.639	27
2023	millones de US\$	69.366	68.670	2.866	75.500	63.000	71.771	70.212	66.190	64.983	32
2024	millones de US\$	82.891	83.514	5.975	95.000	72.789	92.045	86.245	80.273	76.193	30

Fuente: REM-BCRA (jul-23).

Gráfico 10.5 | Expectativas de Exportaciones (FOB)



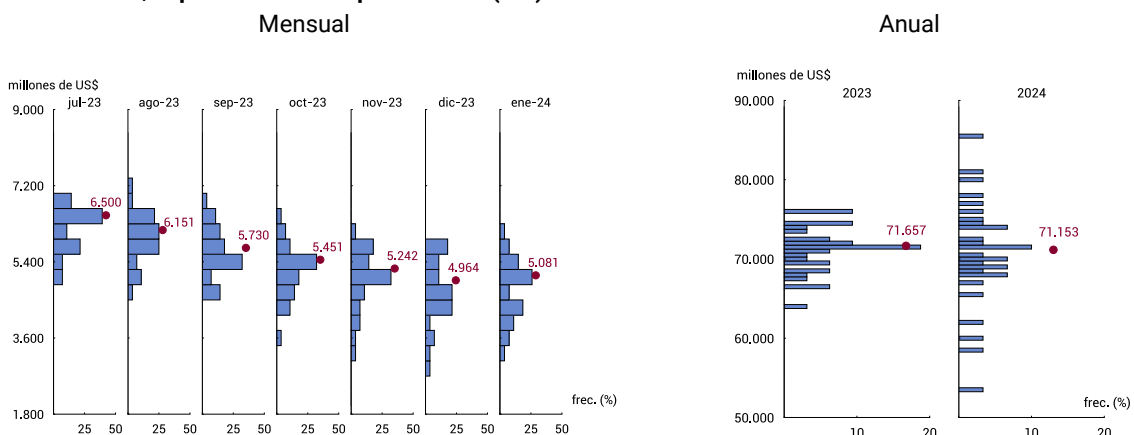
Fuente: REM-BCRA (jul-23).

Cuadro 10.6 | Expectativas de Importaciones (CIF)

Periodo	Referencia	Mediana	Promedio	Desvío	Máximo	Mínimo	Percentil 90	Percentil 75	Percentil 25	Percentil 10	Cantidad de participantes
jul-23	millones de US\$	6.500	6.321	532	7.011	5.195	6.891	6.763	5.979	5.499	28
ago-23	millones de US\$	6.151	6.123	556	7.261	5.018	6.757	6.601	5.858	5.337	28
sep-23	millones de US\$	5.730	5.799	578	7.137	4.779	6.530	6.148	5.414	5.015	28
oct-23	millones de US\$	5.451	5.326	638	6.558	3.722	6.115	5.649	4.853	4.606	28
nov-23	millones de US\$	5.242	5.140	656	6.145	3.528	5.821	5.536	4.960	4.183	28
dic-23	millones de US\$	4.964	4.880	765	6.027	3.072	5.801	5.500	4.485	3.831	28
ene-24	millones de US\$	5.081	4.947	719	6.124	3.442	5.753	5.450	4.530	3.966	27
2023	millones de US\$	71.657	71.499	2.912	76.400	64.057	74.962	73.171	69.775	68.002	32
2024	millones de US\$	71.153	70.932	6.686	85.779	53.809	78.200	74.400	68.352	61.800	30

Fuente: REM-BCRA (jul-23).

Gráfico 10.6 | Expectativas de Importaciones (CIF)



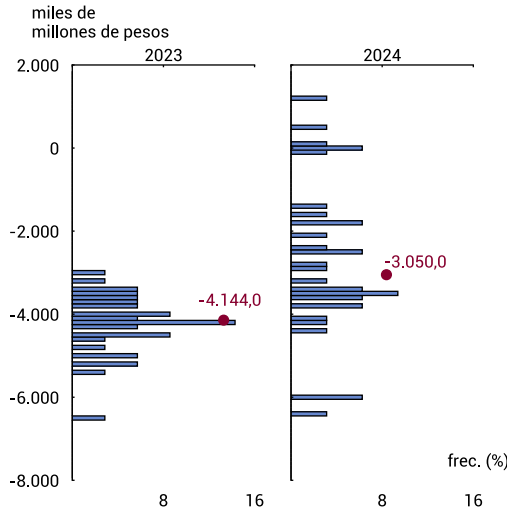
Fuente: REM-BCRA (jul-23).

Cuadro 10.7 | Expectativas de Resultado primario del SPNF

Periodo	Referencia	Mediana	Promedio	Desvío	Máximo	Mínimo	Percentil 90	Percentil 75	Percentil 25	Percentil 10	Cantidad de participantes
2023	miles de millones \$	-4.144,0	-4.178,1	714,4	-2.970,0	-6.499,6	-3.402,0	-3.666,0	-4.500,0	-5.104,8	35
2024	miles de millones \$	-3.050,0	-2.674,4	1.878,5	1.267,0	-6.398,0	0,0	-1.741,8	-3.635,2	-4.350,6	32

Fuente: REM-BCRA (jul-23).

Gráfico 10.7 | Expectativas de Resultado primario del SPNF



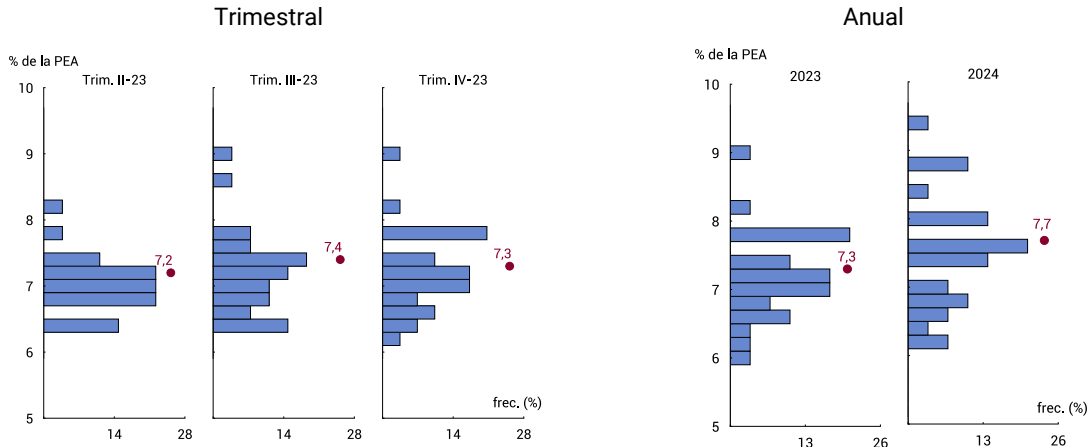
Fuente: REM-BCRA (jul-23).

Cuadro 10.8 | Expectativas de Tasa de Desocupación abierta

Período	Referencia	Mediana	Promedio	Desvío	Máximo	Mínimo	Percentil 90	Percentil 75	Percentil 25	Percentil 10	Cantidad de participantes
Trim. II-23	% de la PEA	7,2	7,1	0,4	8,3	6,5	7,5	7,3	6,9	6,6	27
Trim. III-23	% de la PEA	7,4	7,3	0,6	9,2	6,4	7,9	7,6	7,0	6,6	27
Trim. IV-23	% de la PEA	7,3	7,4	0,6	9,1	6,2	8,0	7,9	7,0	6,7	29
2023	% de la PEA; Trim. IV-23	7,3	7,4	0,6	9,1	6,2	8,0	7,9	7,0	6,7	29
2024	% de la PEA; Trim. IV-24	7,7	7,6	0,8	9,5	6,3	8,9	8,1	7,0	6,7	29

Fuente: REM-BCRA (jul-23).

Gráfico 10.8 | Expectativas Tasa de Desocupación abierta



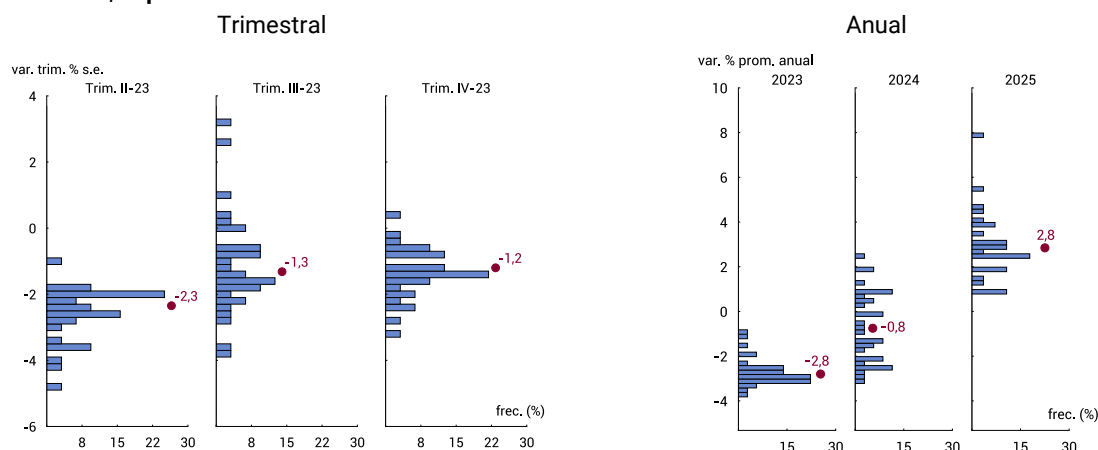
Fuente: REM-BCRA (jul-23).

Cuadro 10.9 | Expectativas de Crecimiento del PIB

Período	Referencia	Mediana	Promedio	Desvío	Máximo	Mínimo	Percentil 90	Percentil 75	Percentil 25	Percentil 10	Cantidad de participantes
Trim. II-23	var. % trim. s.e.	-2,3	-2,5	0,8	-0,8	-4,7	-1,8	-1,9	-2,7	-3,5	32
Trim. III-23	var. % trim. s.e.	-1,3	-1,0	1,5	3,2	-3,7	0,5	-0,5	-1,8	-2,5	32
Trim. IV-23	var. % trim. s.e.	-1,2	-1,2	0,6	0,6	-3,1	-0,5	-0,8	-1,5	-2,3	32
2023	var. % prom. anual	-2,8	-2,6	0,6	-0,8	-3,7	-1,9	-2,5	-3,0	-3,1	36
2024	var. % prom. anual	-0,8	-0,6	1,6	2,5	-3,0	1,2	0,7	-2,0	-2,5	35
2025	var. % prom. anual	2,8	3,0	1,5	8,0	1,0	4,6	3,6	2,0	1,3	28

Fuente: REM-BCRA (jul-23).

Gráfico 10.1 | Expectativas de Crecimiento del PIB



Fuente: REM-BCRA (jul-23).

11. Definición de los principales estadísticos

Los estadísticos de las proyecciones para cada variable/período son los siguientes:

a. Mediana:

La mediana es una medida de posición de la variable tal que, ordenando el grupo de números por su valor de menor a mayor, deja el 50% de las respuestas por debajo de ella y el 50% por encima. Cabe destacar que es una medida no sensible a los valores extremos.

b. Promedio

El promedio de cada variable es la suma de todos los valores dividida por la cantidad de respuestas.

c. Desvío:

El desvío estándar es la medida de la dispersión de los valores respecto del valor promedio.

d. Percentil:

Es una medida de posición que deja un cierto porcentaje (10, 25, 75 y 90%) de la variable con respuestas menores al percentil correspondiente y el resto por encima de dicho valor.

En conjunto todas estas medidas contribuyen a la mejor comprensión de la distribución de las respuestas.